



L'ACTUALITÉ INDISPENSABLE À LA GESTION DE VOTRE ÉTABLISSEMENT

● À la une

Actualités

P.06

-

● Domaines d'expertises

Le grand angle

P.29

-

● Des hommes et des territoires

Le service civique

P.40

-

● Intercours

La pause spirituelle

P.44

-



Transformation numérique

Une expérience digitale accélérée

P.29

-

Une expérience digitale accélérée

Depuis quelques mois, nous vivons une période totalement inédite qui nous oblige à revoir nos méthodes de travail et certainement à reconsidérer nos processus de fonctionnement internes.

Au-delà des aspects sanitaires et sociaux qui sont un bien entendu un choc pour tous, cette crise est incontestablement un formidable accélérateur pour tous dans l'adoption de nouvelles pratiques digitales, où d'anciens obstacles à l'innovation ont été éliminés. Ce grand angle met en avant quelques propositions et expériences.



Crise sanitaire : un big-bang digital subi dont les conséquences sont très positives !

Depuis le premier confinement en mars dernier, le digital a pris une place encore plus importante dans notre vie de tous les jours. Pour certains établissements scolaires, cette période est l'accélération d'une transition numérique déjà enclenchée, pour d'autres, cette transformations accélérée est un choc brutal mais nécessaire qui leur permet de s'adapter à une situation inédite.

Le GTSI¹ vous propose un focus sur le digital afin de prendre un peu de recul sur cette période difficile, d'établir un premier bilan de notre transition digitale et de commencer à préparer l'avenir. La transition digitale est un processus qui recouvre plusieurs concepts (mobilité, big data...) et principes technologiques (outils collaboratifs, dématérialisation...). Parmi les concepts, il y en a un dont nous avons tous su faire preuve pendant cette période, c'est l'agilité. Ce mot à la mode, bien connu dans le monde de la gestion de projets, est la faculté à s'adapter rapidement à une nouvelle situation. Vous trouverez dans ce dossier un témoignage d'une fédération départementale qui a dû trouver des solutions pour assurer la continuité de ses services, comme l'ensemble du réseau. Bien souvent, la crise sanitaire nous a obligés à mettre en place de nouveaux modes de communication, des outils collaboratifs et à travailler à distance, souvent de façon improvisée. Ces changements technologiques et organisationnels sont propices à de nouvelles vulnérabilités dans votre système d'information : il est important de redoubler de vigilance ! Lorsque nous pourrons revenir à une vie "normale", il sera nécessaire de recoller les morceaux de ce big-bang digital dans nos structures.

Assurer un accompagnement au plus près des territoires et des besoins

Il faudra nous poser la question de l'accompagnement des structures pendant cette période, et notamment de la formation des salariés ainsi que celle des bénévoles qui n'étaient pas en mesure d'appliquer les nouvelles méthodes de travail (cf. article "Fracture digitale" p.5)



© Adobe Stock



¹Groupe de travail systèmes d'information (mis en place par la Fédération nationale des Ogec pour assurer une veille digitale et réfléchir aux enjeux du numérique du réseau des Ogec

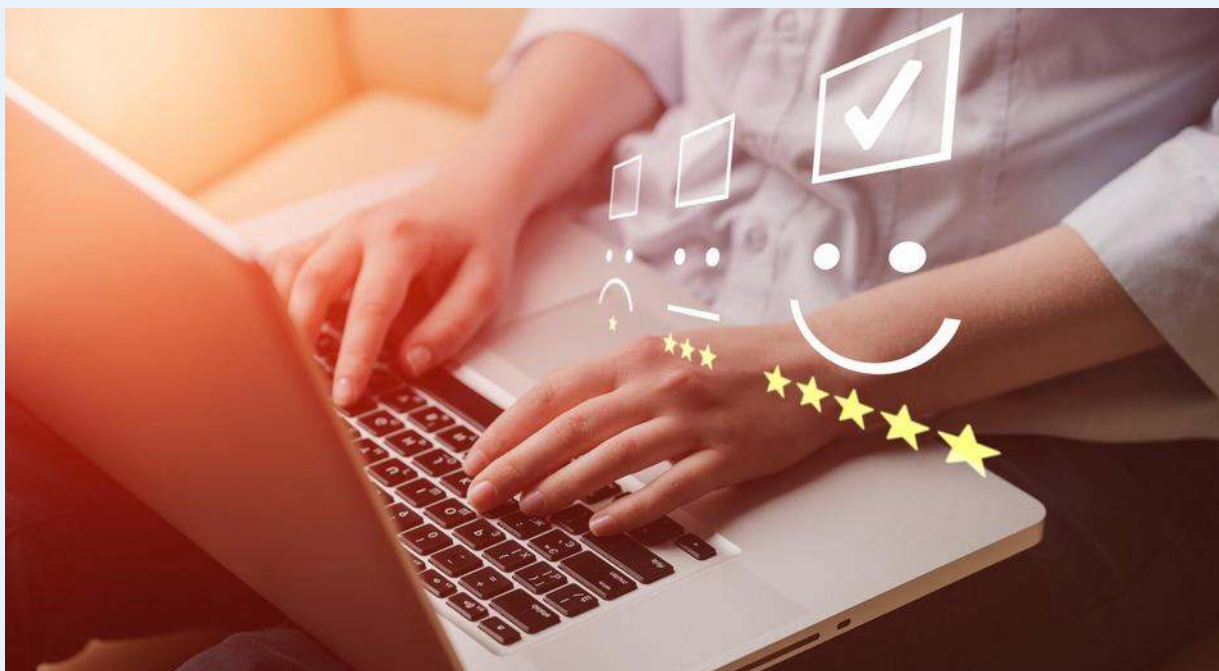


La parole est à vous : partagez votre expérience digitale avec le réseau via une enquête nationale

Au travers de ces différents articles, vous découvrirez des expériences qui ont été vécues dans différentes régions de notre réseau. Mais nous sommes certains que vous avez également des expériences à partager collectivement. C'est la raison pour laquelle le GTSI lance une enquête nationale afin d'établir un bilan d'étape de la transformation digitale en cours dans vos établissements. Les objectifs de cette enquête sont multiples : tout d'abord, elle vise à comprendre l'impact du premier confinement sur votre organisation en termes de communication interne et externe (quelles sont les difficultés rencontrées pour conserver le contact avec le personnel ?) ou encore à identifier les moyens mis en œuvre pour assurer la continuité des services (comment s'est effectué le proces-

sus de paie des salariés à distance) ? À partir de vos réponses, cette grande enquête permettra d'établir un recueil de bonnes pratiques digitales qui sera partagé avec l'ensemble du réseau et d'identifier les investissements essentiels auxquels vous avez eu recours pour assurer la continuité du bon fonctionnement de vos établissements. Elle nous permettra enfin d'anticiper les actions à réaliser afin de pérenniser les effets de cette accélération digitale sur le long terme. Nous pensons en effet que certaines transformations sont plus que positives et mériteraient donc d'être poursuivies comme la visioconférence qui évite les déplacements et facilite le travail en commun : elle est devenue un moyen de communication qui s'est généralisé et qui a permis de nous rapprocher.

© Adobe Stock



Article rédigé par Frédéric Hul, directeur des systèmes d'information - Fédération nationale des Ogec



© Adobe Stock

I Une enquête digitale multi-axes

Cette enquête sera d'abord organisée dans quelques régions volontaires sous la forme de visioconférences où seront invités présidents d'Ogec, chefs d'établissement, responsables informatiques ou encore attachés de gestion. Ces réunions de travail permettront aux personnes sollicitées de partager leur expérience sur la transition digitale accélérée dans leur établissement. En parallèle, une enquête sera accessible depuis votre espace Isidoor afin que tous les établissements puissent répondre et partager des situations observées sur l'ensemble des territoires. Nous comptons sur votre participation ! Un bilan de cette enquête sera dévoilé lors de notre première journée dédiée au numérique (ISI Day) et fera l'objet de propositions opérationnelles.

¹Responsables de fédérations territoriales, représentants des organisations professionnelles de chefs d'établissement, experts en digital

Le GTSI, une cellule de veille digitale au service de la gestion des établissements

Le GTSI suit l'actualité réglementaire et technique liée au digital et appréhende les attentes du réseau en matière de gestion. Il propose des solutions opérationnelles aux établissements et aux structures territoriales, dans le respect du schéma directeur de l'Enseignement catholique. Il préconise des axes d'amélioration des systèmes d'information aux CA de la Fédération nationale des Ogec et du Collège employeur. Il est composé de membres aux profils variés¹ offrant ainsi un regard croisé sur un enjeu commun.

”

Nous transformons notre fédération afin de la rendre toujours plus agile, en impliquant tous nos collaborateurs

Adaptation et agilité : des maîtres-mots pour assurer l'accompagnement des Ogec en cette période de crise. Témoignage.

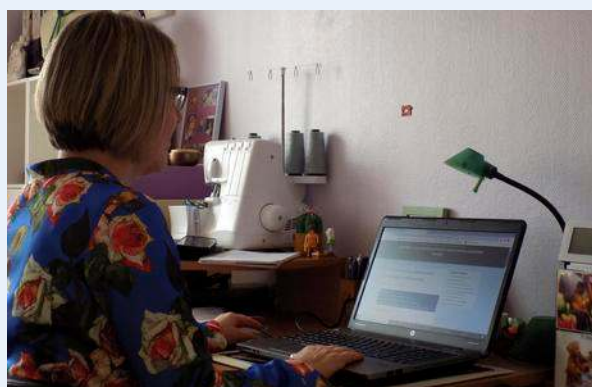


Robin Noël
P^{dt} de la FDO Puy-de-Dôme
Membre du GTSI

La Fédération des Ogec du Puy-de-Dôme fédère 39 Ogec qui regroupent 34 écoles, 21 collèges, 9 lycées et 3 établissements scolaires agricoles. Ce sont ainsi plus de 17 500 élèves qui sont accueillis dans 67 établissements. Sandra Triniol, secrétaire permanente de la fédération, explique comment elle a réussi à assurer sa mission pendant le premier confinement et ce, grâce au télétravail.

Le 17 mars 2020, me voilà confinée chez moi avec pour seuls outils de travail : un ordinateur portable et un téléphone mobile. J'ai improvisé un espace de travail et un bureau dans un coin de mon atelier de couture !

C'est de là que j'ai travaillé à distance avec la direction diocésaine pour tenir informés l'ensemble de nos présidents d'Ogec, les chefs d'établissement ainsi que les responsables administratifs et financiers quant aux développements liés à cette situation, aux directives et aux recommandations, à la fois du



Secrétariat général de l'Enseignement catholique et de la Fédération nationale des Ogec. Afin de faciliter la lecture et l'appropriation d'informations devenues denses et très évolutives, nous avons mis en place une communication électronique sous forme de tableau, résumant les mesures à appliquer et dissociant l'organisation scolaire de la gestion économique et sociale (avec des liens vers les textes institutionnels). Nos utilisateurs ont, de cette façon, beaucoup apprécié de pouvoir retrouver une synthèse constamment actualisée dans un seul et même document. Nous avons aussi pleinement exploité les logiciels collaboratifs mis à la disposition du réseau, avec Teams en vedette, ce qui nous a permis d'organiser sereinement nos réunions et nos conférences, et d'assurer la continuité de nos formations en ligne. Les outils numériques nous ont vraiment aidés à préserver ce lien humain avec tous les acteurs impliqués dans la gestion des établissements scolaires, notamment avec nos Ogec, et ceci pendant toute la durée de cette période particulièrement éprouvante pour tous. Cette solidarité collaborative n'aurait pu exister sans l'implication de chacun de ces acteurs.

Photo ci-dessus : Sandra Triniol, secrétaire permanente de la Fédération des Ogec du Puy-de-Dôme, en télétravail
Témoignage recueilli et rédigé par Robin Noël, président de la Fédération des Ogec du Puy-de-Dôme et membre du GTSI

Cybersécurité : soyez vigilants, la menace est bien présente !

L'utilisation massive du numérique pendant le premier confinement a mécaniquement augmenté le risque dit *cyber*. Que l'on soit en télétravail ou non, la menace cyber est bien présente et peu d'associations, dont les Ogec, en sont vraiment conscientes. Cette menace plane aussi bien sur les appareils personnels que sur l'infrastructure de votre établissement.

La menace cyber est bel et bien présente partout et ne cible pas seulement les serveurs, mais également les ordinateurs, les tablettes et les smartphones. Cette menace est démultipliée à partir du moment où l'on sait que les cybercriminels exploitent différentes failles : une mauvaise configu-

ration des systèmes d'information, des mises à jour de sécurité non effectuées, une politique de sécurité insuffisante (comme un mot de passe qui n'aurait pas été modifié régulièrement) ou encore des logiciels obsolètes, etc. Mais il faut aussi savoir que d'autres risques potentiels sont présents...

Ne vous faites plus hameçonner

C'est la technique principale utilisée par les cybercriminels : l'hameçonnage ou « phishing » en anglais et en langue internationale. Il a pour objectif de voler des renseignements très confidentiels (mots de passe ou coordonnées bancaires) afin d'usurper l'identité de la victime. Le site du gouvernement (voir encart ci-dessous) regorge de bonnes pratiques pour éviter ce genre d'attaque. L'une des premières consignes que vous pouvez appliquer, consiste à vérifier systématiquement l'adresse d'un message que vous venez de recevoir ou l'adresse d'un site internet sur lequel on vous invite à vous connecter (URL).

© Adobe Stock



Cybermalveillance : malgré son nom, ce site internet ne vous veut avant tout que du bien !

Lancé en octobre 2017 par le gouvernement, le site web cybermalveillance.gouv.fr est un dispositif national d'assistance aux victimes de cybercriminalité qui les aide et les informe sur les menaces numériques, et leur donne les moyens de se défendre.

Dans le cas d'un site internet, on vérifiera principalement qu'il est bien sécurisé (https) et de façon générale que le domaine (ce qui suit @ ou le www) est bien orthographié. On vérifiera également les typographies, les logos, bref la charte graphique de la marque en question. Si vous avez le moindre doute, il est primordial de ne pas ouvrir les liens reçus et de supprimer le message. **Ne vous faites pas prendre en otage !** La seconde technique la plus courante est la demande de rançon ou "ransomware". Elle est très souvent la conséquence de la technique précédente ou alors celle de l'activation d'un programme localisé dans un document frauduleux (Pdf, Excel, etc.).



En activant ce programme malicieux, votre ordinateur sera figé et les données deviendront cryptées pour que vous ne puissiez pas les récupérer. Les cybercriminels vous demanderont alors de régler une certaine somme pour débloquer la situation. Vous l'aurez compris, la meilleure protection contre les risques les plus fréquents de cybersécurité, c'est vous !

Pour faire face aux autres risques liés à la cybersécurité, il est également important que chacun d'entre nous, et plus généralement chaque individu, adopte une réelle hygiène digitale : soit mettre en place des gestes barrière de *cyber-hygiène*. Que veut dire avoir une cyber-hygiène ? C'est par exemple mettre à jour son antivirus, utiliser une connexion wi-fi sécurisée, utiliser un gestionnaire de mots de passe afin qu'il soit changé fréquemment ou encore sauvegarder les informations importantes, etc. Une **politique volontaire en cyber-sécurité** contribuera aussi à sécuriser les données de votre établissement comme :

- Équiper les salariés avec du matériel ainsi que des logiciels professionnels à jour
- Protéger et sécuriser les points d'accès extérieurs
- Mettre en place une stratégie de gestion des mots de passe et les changer régulièrement
- Faire des sauvegardes exploitables
- Sensibiliser et former salariés, bénévoles, élèves, enseignants et tous les acteurs de votre communauté susceptibles d'être connectés

Hébergée sur la plateforme Isidoor, l'application ISI Data vous informe sur l'actualité réglementaire et vous propose un diagnostic sur la sécurité de vos données, basé sur les recommandations de la CNIL et de l'ANSSI (Agence nationale de la sécurité des systèmes d'information)



Grand Est : notre objectif ? Faire reculer l'exclusion numérique pour que chaque Ogec puisse mener à bien sa mission

Le confinement et la distanciation physique ont souligné le drame de la fracture numérique au sein de notre réseau. En effet, ne pas maîtriser les outils informatiques est désormais un handicap. C'est pourquoi le conseil d'administration de la Fédération des Ogec de Lorraine (Grand Est) a décidé d'engager Olivier Dussart pour développer et gérer nos systèmes d'informations.



Reconnu officiellement comme référent Isidoor, Olivier est plus particulièrement chargé d'accompagner les Ogec sur les changements organisationnels induits par la mission et les projets de transformation numérique, en faisant preuve de pédagogie et d'écoute, et de favoriser l'appropriation des systèmes d'informations par les chefs d'établissements, les salariés et les administrateurs Ogec. Cette mission est vitale pour l'animation interne et externe de notre réseau privilégiant ainsi les méthodes et les comportements nécessaires à la promotion d'Isidoor et au développement de nos établissements scolaires. Nous devons faire preuve d'esprit d'initiative en respectant les engagements de notre

L'exclusion numérique au révéléateur du Covid-19 : comment y remédier pour accomplir notre mission ?

triple mission qui est d'animer, d'accompagner et de représenter les Ogec, ceci en impliquant l'ensemble de nos collaborateurs, et tout en développant en parallèle de nouvelles compétences et en améliorant sans cesse nos pratiques. Mais cet objectif n'aura de sens que si la totalité des acteurs monte à bord du numérique. D'où la mise en place très prochaine d'un plan de formation des bénévoles et des salariés.

Cette crise sanitaire nous montre qu'il devient essentiel de mettre en place un accompagnement digital au sein des régions afin de sensibiliser et conseiller les établissements.



par Martin Verdenal, administrateur de la Fédération nationale des Ogec et président de la Fédération des Ogec du Grand-Est



Olivier Valentin
Resp. animation réseaux
FDO Ile-de-France

Réussir sa transformation numérique par temps de crise

La Covid-19 a poussé les établissements à prendre dans l'urgence des mesures de continuité d'activité à distance, en s'appuyant sur les outils numériques. Ceci a révélé des disparités dans l'équipement des établissements et la formation des équipes. Le mot d'ordre est donc de s'adapter. Comment relever ce triple défi technologique, organisationnel et relationnel pour réussir sa transformation ?

Consolider les solutions adoptées dans l'urgence

Élèves, enseignants, salariés, bénévoles, tutelles, réseaux territoriaux... au premier confinement, tous les acteurs des communautés éducatives ont plongé dans la dématérialisation de leurs modes de travail et de leurs modes de communication. Un ordinateur, une imprimante, une connexion internet : c'est devenu la panoplie des apprentis-sorciers du numérique. Puis, des solutions logicielles innovantes se sont imposées : Cloud, outils collaboratifs, applications de visioconférence, vote électronique, etc. Certains

établissements disposant d'une politique informatique y étaient préparés, d'autres ont dû faire preuve de débrouillardise. Conclusion : la transformation digitale est bénéfique lorsque les solutions sont choisies en réponse à des usages durables.

Sécuriser de nouveaux modes d'organisation

Puis, quitter son lieu de travail et ses collègues pour opérer de manière "éclatée" ont conduit à des réflexions sur les procédures et à une discipline, à la fois personnelle et collective, pour les respecter. Le télétravail et la visioconférence ont pris la main sur nos



© Adobe Stock

habitudes de collaboration en présentiel, obligeant chaque membre d'une équipe à trouver chez soi un espace dédié, des rites et un rythme, en coordination avec les autres. L'enjeu étant de repenser l'articulation de nos objectifs. Les établissements pourront ainsi pérenniser de nouveaux modes d'organisation avec leurs salariés, plus simples et mieux sécurisés.

Recréer les conditions d'un collectif de travail

Enfin, dans ce contexte de distanciation professionnelle, le plus grand défi est sans doute de redonner du sens à notre présence réelle aux autres. Comment garder le lien lorsque la technologie, les écrans et les masques s'interposent entre nous ? Qu'est-ce qui



justifie une réunion physique plutôt qu'une visio ? Que manque-t-il aujourd'hui à la convivialité du travail d'équipe : la poignée de main, la pause-café ou le brainstorming ? À l'heure où le Pape François nous exhorte à être *Tous Frères*, n'est-ce pas l'occasion de redécouvrir la valeur de la rencontre et des échanges informels ?

Ceci en attendant de faire tomber les gestes barrière.

ISI Day : donner du sens à la transition digitale

L'édition inaugurale d'ISI Day, initialement programmée en mars dans les locaux du [Crédit Coopératif](#)¹, n'a pas résisté au premier confinement. Cependant, cette journée consacrée aux défis du numérique dans la gestion de nos établissements scolaires présentait déjà les signes précurseurs d'une organisation hybride, à la fois sur site, et avec des possibilités de retransmission en direct et d'interactions à distance. La plateforme [FDO Live](#) est née de cette intuition : la Journée Sociale et la Journée Gestion ont ainsi pleinement bénéficié de ce dispositif. C'est donc sans surprise que la prochaine édition d'ISI Day sera 100% digitale et deviendra le point de convergence de toutes les expérimentations digitales, de la recherche ou du partage de solutions et de pratiques innovantes. Dans cette perspective, le GTSI se mobilise pour mettre en réseau tous les acteurs de la transition numérique par le recueil de vos témoignages et problématiques. Restons connectés !

ISI Day 2021 est une journée qui a été pensée pour donner du sens à la transformation numérique. Ce nouveau rendez-vous deviendra, nous l'espérons, le point de convergence de toutes les expérimentations digitales au sein du réseau et celui d'une veille technique partagée

¹Le Crédit Coopératif est un partenaire institutionnel et historique de la Fédération nationale des Ogec

Article rédigé par Olivier Valentin, responsable communication et animation réseaux - Fédération des Ogec Ile-de-France